



# LIETUVOS TAURĖ 2024

## 2024 m. spalio 19 – 20 d.

### Informacija Nr.2

**2024 m. spalio 9 d.**

Orientavimosi sporto klubas „Ažuolas“ kartu su Lietuvos orientavimosi sporto federacija kviečia visus orientavimosi sporto entuziastus į orientavimosi sporto varžybas „Lietuvos taurė 2024“ Šventininkuose, Buivydžių sen., Vilniaus raj.

### Varžybų organizatorius

Lietuvos orientavimosi sporto federacija

### Varžybų rengėjai

Orientavimosi sporto klubas „Ažuolas“

Varžybų direktorius – Vidmantas  
Nakvosas

Varžybų vyr. teisėjas – Gytis  
Nakvosas

Sekretorius – Gvidas Rūkas

LOSF varžybų patarėjas –  
Algimantas Dambrauskas

*OS bėgte*

Žemėlapių autoriai (bėgte) –  
Egidijus Kukenys, Pranas  
Germanavičius, Vasil Bortnik

Trasų planuotojai – Adomas  
Časas (1 diena), Tautvydas  
Rimkus (2 diena)

*OS kalnų dviračiais*

Žemėlapių autoriai - Egidijus  
Kukenys, Audrius Smilgius

Trasų planuotojas – Remigijus  
Masilionis



## Vieta

Varžybos vyks Santakos miške, Vilniaus rajono savivaldybėje, tarp geležinkelio linijos Naujoji Vilnia – Turmantas ir Šventininkų kaimu.

## Programa

### Spalio 19 d.

10:00 – 12:30 Atvykimas ir registracija varžybų centre  
12:00 OSKD varžybų startas  
13:00 OS bėgte startas

### Spalio 20 d.

10:00 OSKD varžybų startas  
11:00 OS bėgte varžybų startas  
12:30 OSKD grupių apdovanojimai  
14:30 Varžybų uždarymas ir apdovanojimai

## Varžybų centras

Atstumas varž. c. – Startas 1 d. OS bėgte/OSKD - 550 m

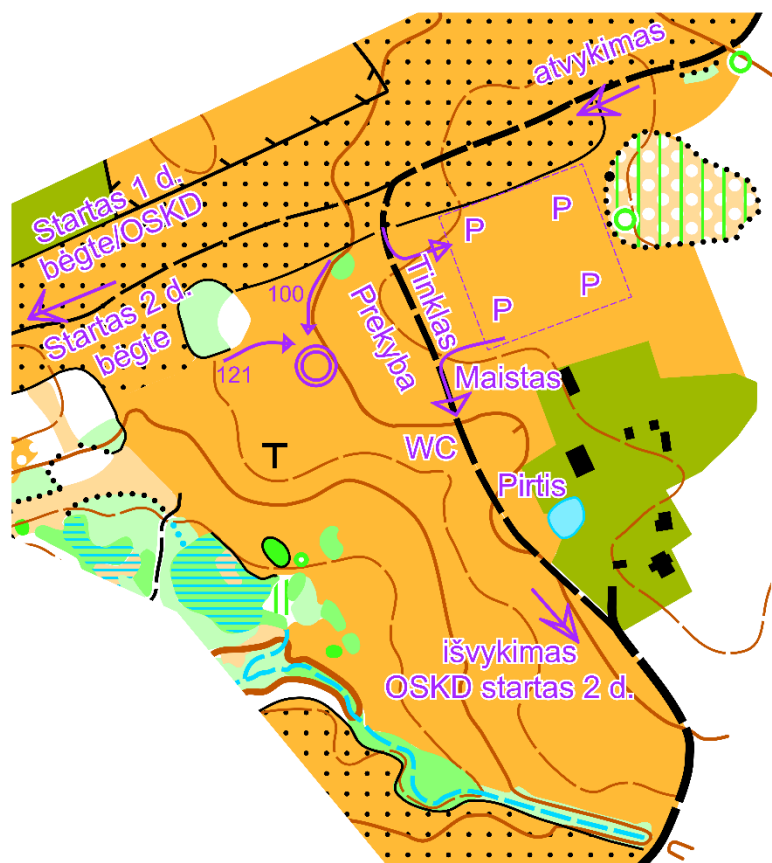
Atstumas varž. c. – Startas 2 d.  
OS bėgte – 1250 m

OSKD – 5100 m

Parkavimo aikštelė varžybų centro prieigose

Varžybų centre veiks kavinė,  
prekybos vietos, tinklinio aikštelė.

Po trasos kviečiame pasimėgauti  
pirtimi.



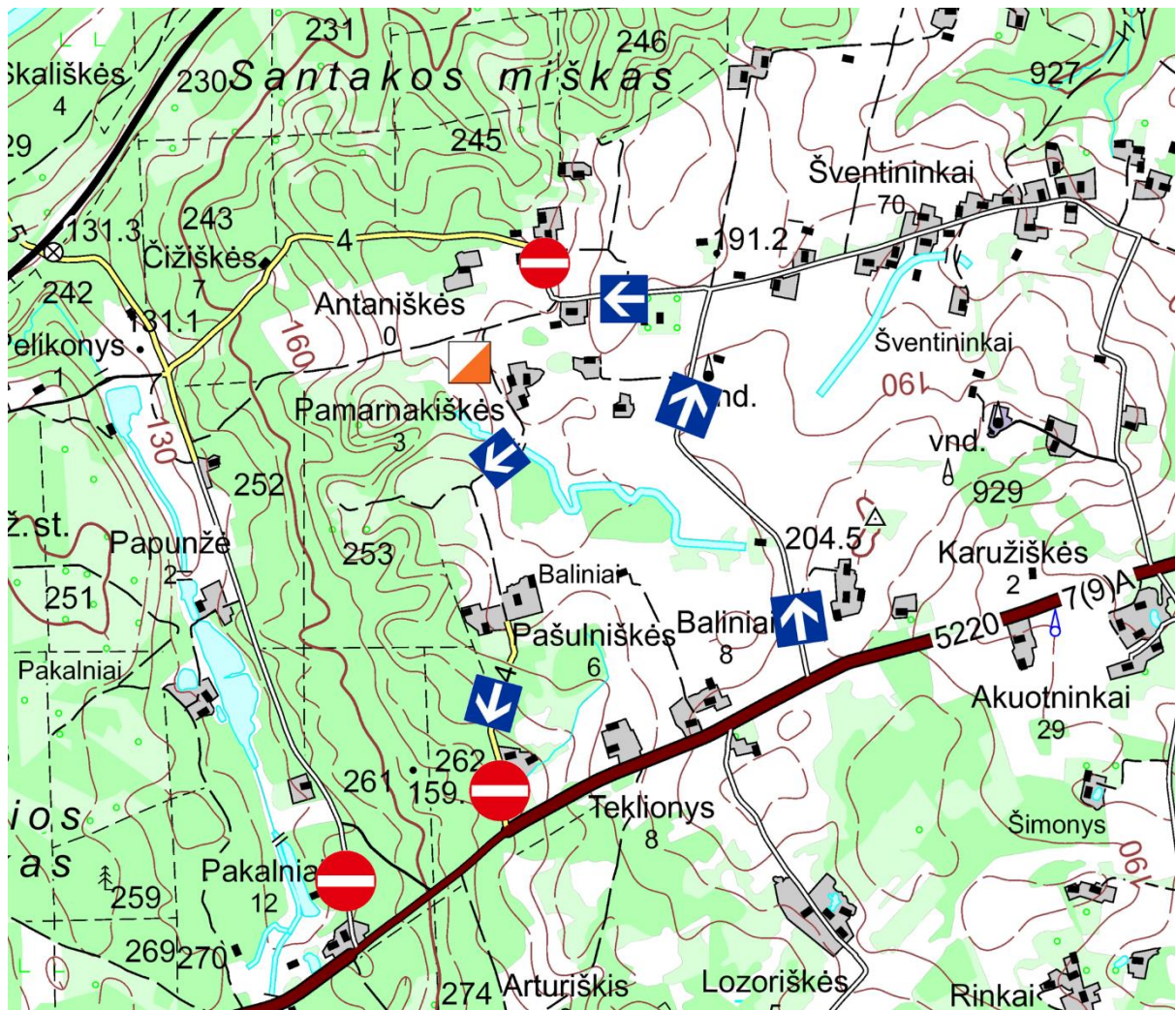


## Atvykimas

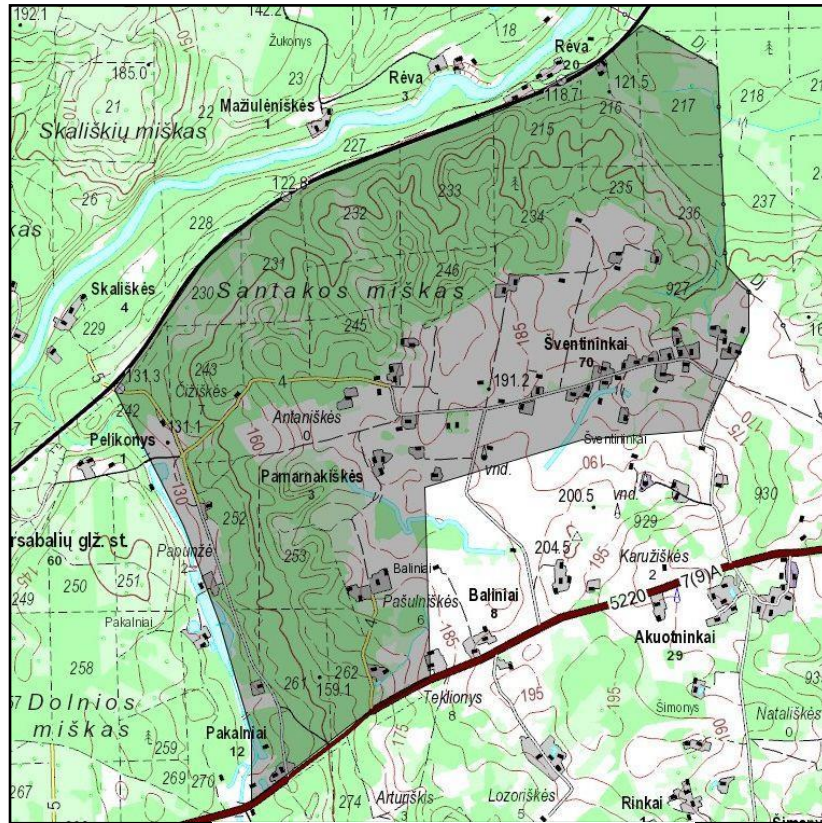
**Dėmesio!** Atvykimas į varžybų centrą leidžiamas tik **asfaltuotu** keliu link Šventininkų kaimo (nuoroda „Šventininkai“).

Kitais (žvyro) keliais (nuorodos „Rėva/Čižiškės/Skališkės“ ar „Pašulniškių vs.“) atvykimas negalimas. Išvykimas iš varžybų centro per Pašulniškių viensėdį.

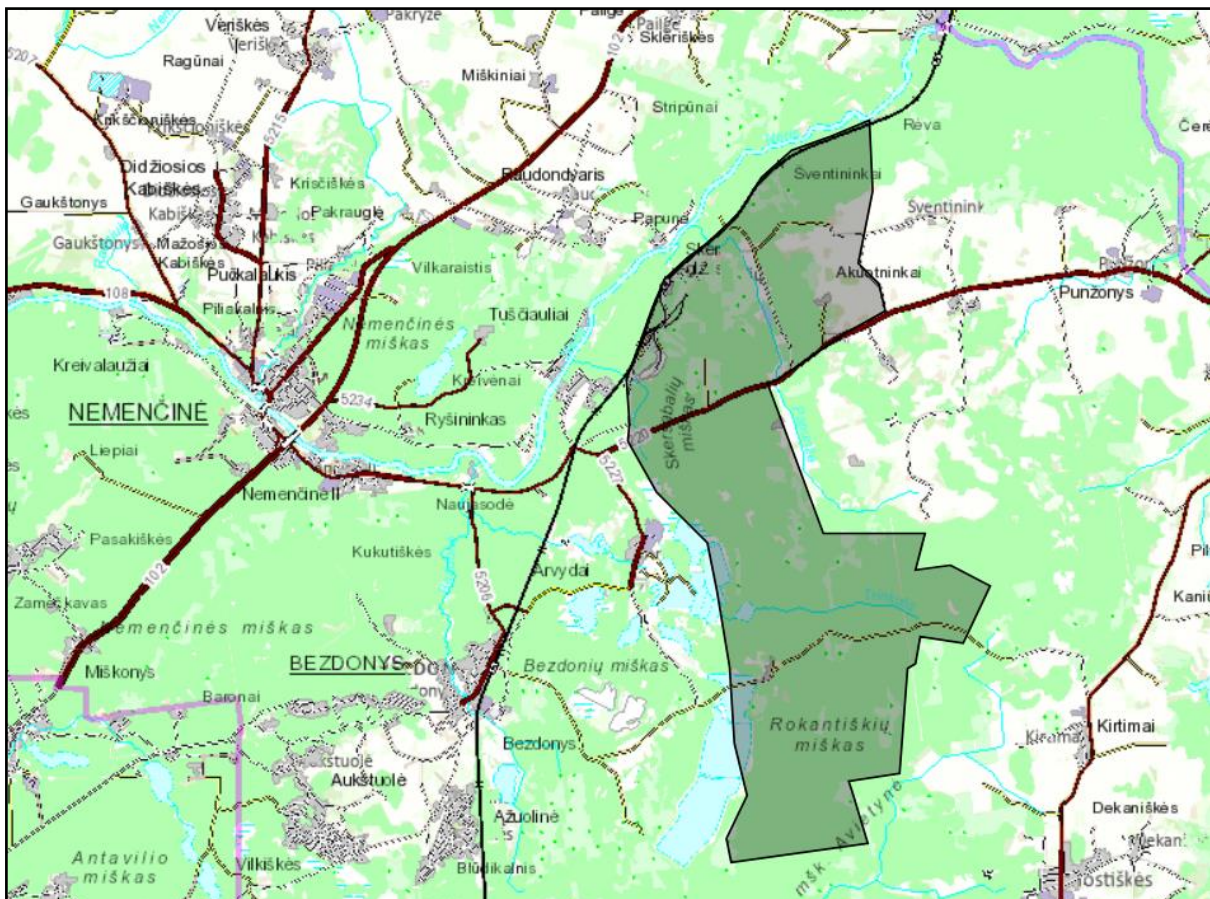
Dėkojame už supratingumą.







**OS bėgte varžybų teritorija**



**OSKD varžybų teritorija**





## Varžybų žemėlapis ir vietovė

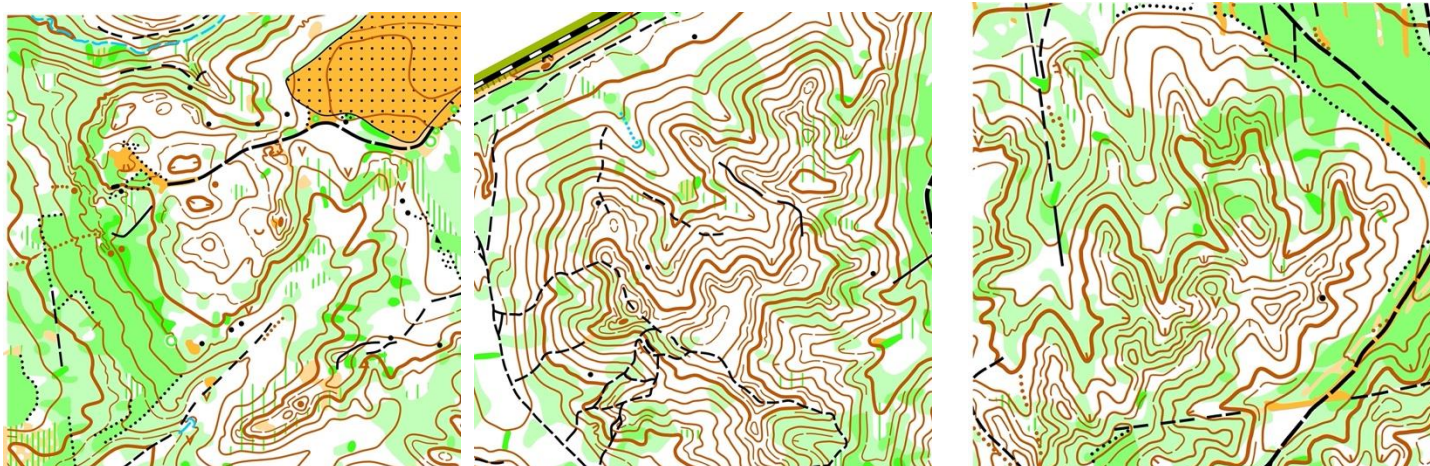
OS bėgte varžybos vyks miško masyve, kuriame vyko Lietuvos orientavimosi sporto bėgte čempionatas ilgoje trasoje ([Santakos miškas](#)) bei greta esančioje ir ilgą laiką OS varžyboms nenaudotoje miško dalyje.

Vietovė yra Neries kairiojo kranto šlaite. Vietovė smarkiai raižyta, vyrauja stambios ir vidutinės reljefo formos, tokios kaip griovos, lomos, vietomis gausu smulkių erozinių įgriovų, išsišakojančių lomų, įvairių dirbtinų duobučių. Šlaituose galima rasti riedulių ir akmenų krūvų. Šlaitai iki 40 m, pakilimas per žemėlapij – 55 m.

Vyrauja vidutinio bėgamumo miškas, su įvairaus dydžio gero, prasto ar labai prasto bėgamumo plotais. Vakarinėje, pietinėje dalyje gausu nesenų ir jau ataugusių kirtimų, rytinėje pusėje dominuoja brandus spygliuočių miškas su pomiškiu. Neprižiūrimos atviros vietovės apaugusios aukšta žole, vietomis yra dilgėlių. Hidrografinių objektų beveik nėra.

Vietovės pietinėje pusėje išsidėsčiusios gyvenvietės bei laukai su dirbamos žemės plotais. Kelių tinklas vidutinio tankumo, vietomis retas, proskynų nėra.

Žemėlapiai atnaujinti 2024 m. Mastelis 1:10 000, M/V14 ir jaunesniems, M/V55 ir vyresnėms grupėms – 1:7500, horizontalės kas 5 m.



OS bėgte žemėlapių fragmentai





OS kalnų dviračiais varžybos vyks teritorijoje tarp geležinkelio linijos, rajoninio kelio Nemenčinė-Buivydžiai (Santakos miško masyvas) ir Arvydų miško masyvo.

Šiaurinėje plento pusėje vakarinėje dalyje kelių ir proskynų tinklas vidutiniškas, didesnės įkalnės tik miško pakraščiuose, rytinėje dalyje (Santakos miško masyve) stačios įkalnės, retas kelių ir takų tinklas, nemažai prasto pravažuojamumo takų (su giliomis provėžomis). Vietomis nemažai išvirtusių medžių.

Pietinėje teritorijos dalyje (Arvydų miško masyve) kelių tinklas yra vidutinio tankumo ir reguliarus, reljefas sudarytas iš vidutinio dydžio objektų bei žemyninių kopų masyvų, važiavimo greitį gali apsunkinti smėlėtas gruntas, proskynos.

OSKD žemėlapių mastelis 1:15 000, horizontalių laiptas pirmą dieną - 5 m, antrą dieną – 2,5 m.

Žemėlapių autorius – Audrius Smilgius (1, 2 dienos), Egidijus Kukenys (1 diena), koregavo Remigijus Masilionis, Gytis Nakvosas

## Pavojingos vietos

### 1. Seno kirtimo tvora

Teritoriją juosia sunykusi, protarpiais stovinti medinė aukšta tvora iš atskirų segmentų. Tvoros segmentuose yra aštrių ir pavojingų objektų (vinys, vielos).

Būkite atsargūs įbėgdami į aptvertą teritoriją. Prasčiau matomi ar kyšantys tvoros segmentai vietovėje bus paženklinėti juostelėmis.

### 2. Plentas Nemenčinė – Buivydžiai

OSKD varžybos antrą dieną kirs asfaltuotą plentą. Plentą bus galima kirsti tik numatytoje vietoje. **Būkite atsargūs – plentu važiuojantis transportas yra pavojingas.**



### 3. Kelias palei geležinkelio liniją

Rinkitės kuo tolimesnį kelio kraštą nuo geležinkelio bėgių. Priartėjimas prie bėgių arčiau nei 2,5 metro yra pavojingas ir draudžiamas!

#### Ženklintos atkarpos

Tarp varžybų vietovės ir varžybų centro plyti užsėtas dirbamas laukas. **Prašome laikytis pramintų kelių ar provėžų ir nemindyti pasėlių.**

Antrąją varžybų dieną visoms grupėms, (M/V 10, 12, 14, 10-14N grupėms – abi dienas) varžybų trasa kirs dirbamą lauką. Jo pakraštys netoli kontrolinių punktų bus aptvertas. **Kirsti lauką galima tik žemėlapyje pažymėtu ir vietovėje paženklintu koridoriumi!**

Dėl reto takelių tinklo ir apsunkinto matomumo/prabėgamumo kai kurios vietovės atkarpos (takai, ribos) gali būti markiruotos arba pažymėtos linksmis/nusiminusiais veidais.

M/V 10 grupės trasa ves ištisine balta „Orienteering.lt“ markiruote punktai ties markiruote.

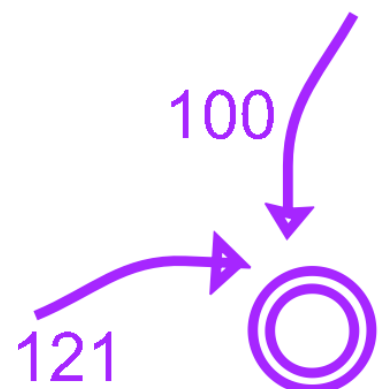
M/V 10-14 trasa seks markiruote, tačiau punktai bus nutolę nuo markiruotės. Trasoje galima trenerių palyda.

M/V 12 grupių trasos bus paženklintos tik sunkiau suprantamose vietose.

#### Naudojami skirtingi finišo koridoriai:

1 dieną grupėms M/V10, 12, 14, 10-14N finišo koridorius iš punkto Nr. 100, kitoms grupėms – Nr. 121.

2 dieną visoms OS bėgte grupėms finišo koridorius veda iš punkto Nr. 100





## Varžybų tipas

Asmeninės dviejų dienų varžybos vidutinės ir prailgintos vidutinės trasose vykdomos pagal LOSF patvirtintas taisykles. Varžybos vykdomos šiems orientavimosi sporto rūšims: bėgite ir kalnų dviračiais.

## Amžiaus grupės ir dalyviai

Varžybos vykdomos grupėse:

**OS bėgite:** V/M, V/M 10-14N, 10, 12, 14, 16, 18, 20, 23, 35, 40, 45, 50, 55, 60, 65, 70, 75, 80, 85, Open 1, Open 2, VS, MS

**OSKD:** DV/DM, DV/DM 14, 17, 20, 35, 45, 55, 65, Open D

Dėmesio – mažiau pažengusiems moksleiviams skirtos naujos M/V 10-14N grupės.

## Trasų parametrai

### OS bėgite

Grupė	1 diena		2 diena	
	Ilgis	KP	Ilgis	KP
<b>VE/20/23</b>	5,8 km	24 KP	7,1km	19 KP
<b>ME/20/23 V18</b>	4,3 km	19 KP	5,5km	18 KP
<b>M12 V12</b>	2,2 km	8 KP	2,5km	12 KP
<b>M14 V14</b>	2,9 km 2,8 km	11 KP	2,9km 3,3km	12 KP 13 KP
<b>V16/VS</b>	3,8 km	17 KP	4,4km	15 KP
<b>V35/40</b>	4,7 km	20 KP	5,9km	16 KP
<b>V45/50</b>	4,2 km	18 KP	5,5km	16 KP
<b>V55/60</b>	3,8 km	17 KP	4,7km	14 KP





<b>V65</b>	3,1 km	14 KP	3,6km	13 KP
<b>M16/45/50/MS</b>	3,3 km	14 KP	3,8km	15 KP
<b>M18/35/40</b>	3,7 km	17 KP	4,3km	15 KP
<b>M55/60 V70</b>	2,9 km	13 KP	3,1km	10 KP
<b>M65</b>	2,9 km	13 KP	2,8km	10 KP
<b>M70, V75</b>	2,5 km	11 KP	2,3km	10 KP
<b>M75 V80/85</b>	2,3 km	10 KP	2,0km	8 KP
<b>M/V 10-14N M/V 10</b>	1,8 km	7 KP	1,9 KP	8 KP

### OSKD

<b>Grupė</b>	<b>1 diena</b>	<b>2 diena</b>
	<b>ilgis</b>	<b>ilgis</b>
<b>DV21/20/23</b>	25,7 km	21,7 km
<b>DV35</b>	23,0 km	19,8 km
<b>DV45, DV17</b>	22,5 km	18,0 km
<b>DV55</b>	19,9 km	16,3 km
<b>DV65</b>	19,5 km	14,3 km
<b>DM21/20/23</b>	21,7 km	18,0 km
<b>DM65, DM14</b>	12,2 km	11,7 km
<b>DM55</b>	16,3 km	12,0 km



DM45, DV14	16,3 km	14,8 km
DM35, DM17	19,5 km	16,5 km

### Starto tvarka

Kiekvienos grupės dalyvis startuoja pagal jam paskirtą laiką. Dalyvis įleidžiamas į starto zoną likus 3 minutėms iki starto. Grupės starto intervalas – 2 min.

### Pasižymėjimas

Pasižymėjimas vykdomas elektronine SPORTident AIR+ sistema, OSKD varžybų dalyviai – ilgo nuotolio SPORTident AIR+ sistema. Dalyviai, neturintys SIAC kortelių, galės jas išsinuomoti varžybų sekretoriате. Nuomos mokestis – 1,5 €/diena. Už pamestą SIAC kortelę dalyviai sumoka jos kainą pagal galiojančius įkainius.

### Registracija

Paraiškos teikiamos DB Topas sistemoje <https://dbsportas.lt/lt/varz>. Registracija vykdoma iki 2024 m. spalio 14 d. 23:59 val. **Po šios datos registracija galima tik esant galimybei, t. y. laisvų starto minučių protokolo priekyje, paruoštų žemėlapių, numerių ir kt.**



### Mokesčiai

<b>Grupė</b>	<b>Iki 2024 – 10 – 14, 23:59 val.</b>	<b>Po 2024 – 10 – 14 23:59 val., esant galimybei</b>
<b>M/V 10 - 20 DM/DV 14 - 20</b>	7 € / diena	11 € / diena
<b>M/V, 23, M/V S M/V 35 – 55, DM/DV DM/DV 35 - 55</b>	15 € / diena	23 € / diena
<b>M/V 60 – 85, DM/DV 65</b>	10 € / diena	15 € / diena
<b>OPEN 1, OPEN D</b>	10 € suaugusiems, 5 € moksleiviams bei senjorams virš 65	

Užsiregistravus, tačiau nstartavus, starto mokestis nėra gražinamas.

### Apmokėjimas

Dalyvio mokestis sumokamas registracijos metu pavedimu į toliau nurodytą sąskaitą. Mokantiems pavedimu bus galimybė atsiskaityti po varžybų pagal išrašytą sąskaitą – faktūrą.

Informacija mokant pavedimu:

Orientavimosi sporto klubas „Ažuolas“

A.s. Nr. LT 427044060001311849

AB „SEB bankas“





## Rezultatų nustatymas

Lietuvos taurės varžybose nugalėtojai nustatomi pagal bendrą dviejų dienų rezultatų sumą. Grupių M/V 20, M/V 23 bei M/V dalyviai varžosi toje pačioje trasoje, tačiau šių grupių rezultatai pateikiami bendrame sąrašė, nurodant prie kiekvieno M/V 20 ir M/V 23 dalyvio, kurią vietą jis užėmė savo grupėje. Šių grupių sportininkai pretenduoja į apdovanojimus ir elito grupėje.

## Apdovanojimai

Visų grupių nugalėtojai bei prizininkai (1 – 3 vietos) apdovanojami suvenyrais bei rėmėjų dovanomis (išskyrus OPEN grupių sportininkus). Apdovanojimai įteikiami tik asmeniškai, apdovanojimuose dalyvaujantiems sportininkams.

## Kita informacija

- Už savo sveikatą ir saugumą varžybų metu dalyviai atsako patys, už moksleivius atsako ir jų treneriai ar lydintys asmenys. Visi varžybų dalyviai privalo turėti galiojančią medicininę pažymą, leidžiančią dalyvauti varžybose.
- Sportininkų ir trenerių maitinimo, nakvynės ir kelionės išlaidas apmoka siunčianti organizacija arba patys sportininkai.
- Pretenzijos varžybų žiuri ar varžybų organizatoriams turi būti pateikiamos per 1 valandą nuo dalyvio finišo laiko ar bet koku atveju kaip įmanoma anksčiau.
- Visi dalyviai privalo startuoti su organizatorių išduotu dalyvio numeriu. Sportininkai, startuojantys be dalyvio numerio, bus diskvalifikuojami.



**ORIENTEERING.LT**  
LIETUVOS ORIENTAVIMOSI SPORTO FEDERACIJA

**OK AZUOLAS**

- Varžybų dalyviai registruodamiesi sutinka, kad jų vardas, pavardė, gimimo metai, komanda ir rezultatai bus skelbiami varžybų registracijos puslapyje <https://dbsportas.lt/lt/varz> bei varžybų metu jie gali būti fotografuojami, filmuojami, nustatoma jų buvimo vieta realiu laiku, o medžiaga gali būti naudojama varžybų viešinimui ir sporto populiarinimui. Dalyviai gali kreiptis į LOSF administraciją dėl asmens duomenų naudojimo pagal galiojančią LOSF privatumo politiką.

### Kontaktai

Vidmantas Nakvosas, tel. nr. +37068603297.

Bendro pobūdžio klausimus (nakvynė, paraiškų teikimas) prašome siųsti el. paštu [azuolasok@gmail.com](mailto:azuolasok@gmail.com)

NACIONALINĖ  
SPORTO  
AGENTŪRA



ŠVIETIMO,  
MOKSLO IR SPORTO  
MINISTERIJA

**KASP**



**PerlasGo**



**S-SPORTAS**

**TRIMTEX**