

2023 m. Lietuvos orientavimosi sporto bėgte čempionatas ilgoje trasoje

Biuletenis Nr.3

2023 m. rugsėjo 1 d.

Organizatorius

Lietuvos orientavimosi sporto
federacija

Rengėjai

Orientavimosi sporto klubas „Ažuolas“

Varžybų direktorius – Vidmantas Nakvosas

Varžybų vyr. teisėjas – Gytis Nakvosas

Sekretorius – Gvidas Rūkas

Trasų planuotojas – Mantas Rimkus

LOSF varžybų patarėjas – Domantas Balčiūnas

Varžybos vykdomos vadovaujantis Lietuvos orientavimosi sporto federacijos patvirtintomis OS bėgte varžybų taisyklėmis, 2023 m. Lietuvos OS bėgte ir Lietuvos jaunių, jaunučių ir vaikų OS bėgte čempionatų nuostatais, reikalavimais LOSF varžybų rengėjams.

Papildoma biuletenio informacija:

- pakeistas mastelis grupėms M, M16-40, V, V16-40
- papildyta informaciją apie trasos įveikimą, draudžimas kirsti, pavojingas vietas
- atnaujinti trasų ilgiai, informacija apie OPEN trasas

Programa

Rugsėjo 3 d.

Šventininkai, Vilniaus raj., koordinatės 54.8759, 25.6228

11:00 - 12:30 - Atvykimas, registracija (varžybų centre)

12:30 - Atidarymo ceremonija

13:00 - LČ ilgoje trasoje startas visoms grupėms

16:45 - LČ ilgoje trasoje apdovanojimai



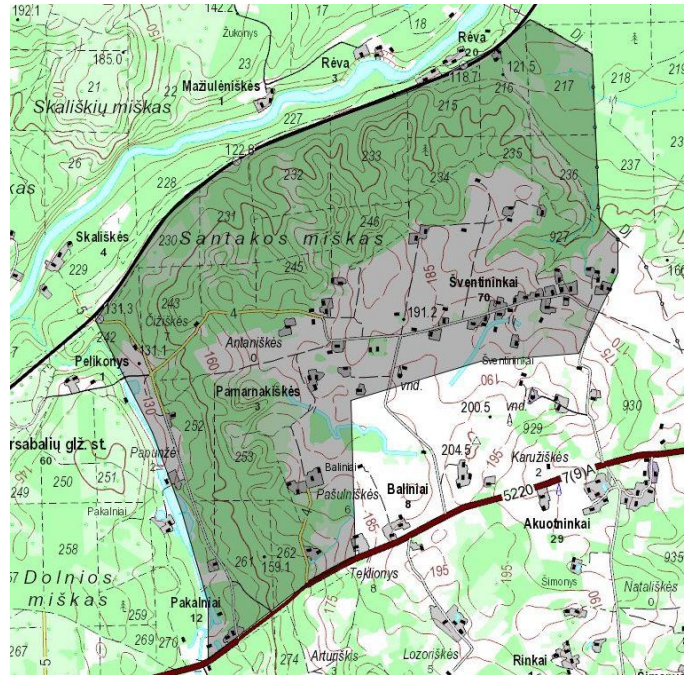
Vieta

Varžybos vyks Santakos miške, Vilniaus rajono savivaldybėje, tarp geležinkelio linijos Naujoji Vilnia – Turmantas ir Šventininkų kaimu.

Varžybų centras – Šventininkų kaimo apylinkėse, koordinatės 54.8759, 25.6228.

Nuoroda [Maps.lt](#); [Google Maps](#)

Atvykimas į Šventininkus nuo Nemenčinės pusės, asfaltuotu keliu Nemenčinė - Buivydžiai iki nuorodos į Šventininkus, toliau asfaltuotu keliu, sankryžoje į šiaurę.



Varžybų žemėlapis, vietovė

Santakos miškas, sudarytas 2023 m., mastelis **1:10 000** grupėms M/V, M/V 14, 16, 18, 20, 23, 35, 40, 45, 50, mastelis **1:7500** M/V 12, 55 ir vyresniems. Horizontalės kas 5 m.

Žemėlapio autoriai Egidijus Kukenys, Vasil' Bortnik, Pranas Germanavičius

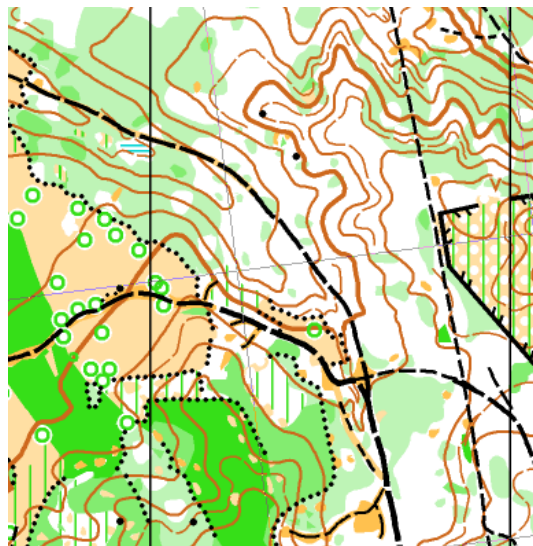
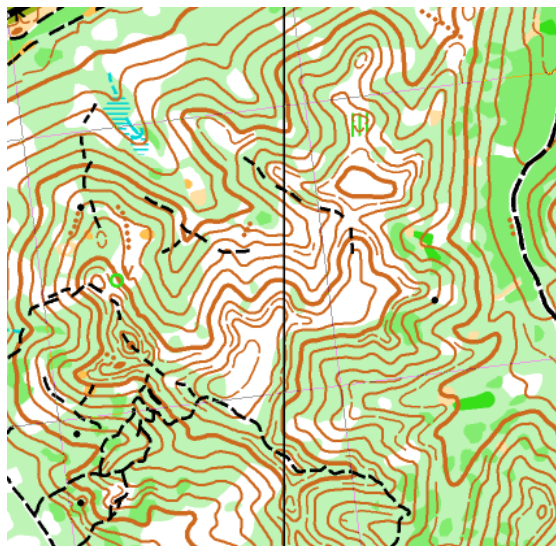
Vietovė yra Neries kairiojo kranto šlaite. Vietovė smarkiai raižyta, vyrauja stambios reljefo formos: griovos, lomos, statūs šlaitai, vietomis gausu smulkių erozinių įgriovų, išsišakojančių lomų, įvairių dirbtinų duobučių. Šlaituose galima rasti riedulių, pievų pakraščiuose - akmenų krūvų. Šlaitai iki 40 m, pakilimas per žemėlapij – 55 m.

Vyrauja gero ir vidutinio bėgamumo miškas, su įvairaus dydžio prastesnio bėgamumo plotais. Vakariniėje, pietinėje dalyje gausu sunkiai įveikiamų kirtimų ir vidutinio bėgamumo miško, rytinėje pusėje dominuoja brandus gero bėgamumo spygliuočių miškas su retu pomiškiu. Neprižiūrimos atviros vietovės, pamiškės apaugusios aukšta, vietomis sunkiai įveikiama žemaūge augalija – avietėmis, dilgelėmis. Hidrografinių objektų beveik nėra.

Vietovės pietinėje pusėje išsidėsčiusios gyvenvietės bei laukai su nušienautais dirbamos žemės plotais. Kelių tinklas vidutinio tankumo, rytinėje pusėje retas, proskynų nėra.



Vietovėje sportiniai žemėlapiai buvo sudaryti 1988 m. ([Skersabalčiai, LOSF 147](#); [Santaka, LOSF 146](#)) ir 2006 m. ([Šventininkai, LOSF 754](#)). Paskutinės varžybos vietovėje vyko 2007 m.



Varžybų tipas

Asmeninės orientavimosi sporto bėgte varžybos ilgoje trasoje. Planuojami nugalėtojų laikai pagal OS bėgte taisyklės (12.9).

Amžiaus grupės

Varžybos vykdomos grupėse:

V/M, V/M 12, 14, 16, 18, 20, 23, 35, 40, 45, 50, 55, 60, 65, 70, 75, 80, 85

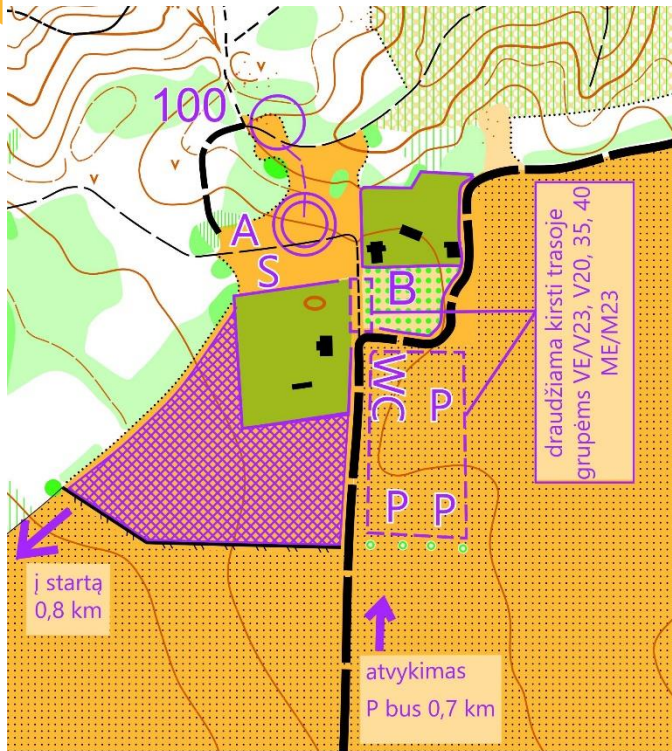
Atviros grupės: Open 1, Open 2 (galima palyda)

Dalyviai

Lietuvos čempionate gali dalyvauti ir kovoti dėl nugalėtojo vardo visi LOSF licenciją turintys Lietuvos Respublikos piliečiai bei užsienio šalių piliečiai, kurie yra deklaravę savo gyvenamąją vietą Lietuvoje iki 2023 m. sausio 1 d. Visi kiti dalyviai (neturintys LOSF licencijos ar netenkinantys reikalavimo dėl gyvenamosios vietos deklaravimo), varžybose startuoja be konkurencijos.



Varžybų centras



A - apdovanojimai P - parkavimas automobiliams
B - bufetas P bus - parkavimas autobusams
S - parduotuvės WC - tualetai
Finišo simbolis - sekretoriatas, finišo arka

Parkavimo aikštelė – varžybų centras: iki 300 m

Autobusų parkavimas – varžybų centras 750 m

Varžybų centras – startas: 900 m

Apšilimas leidžiamas pakeliui į startą palei markiruotą ir atvykimo keliu į pietus nuo varžybų centro.

Varžybų centre bus maitinimo paslaugos, sporto prekių parduotuvės.

Varžybų dalyvių numeriai bus prie sekretoriato palapinės. Dalyviai yra atsakingi už dalyvio numerio pasiėmimą. Varžybų dalyviai privalo pasirūpinti žiogeliais patys.

Trasų parametrai

Grupė	Trasos ilgis, km	KP skaičius	Pakilimas, m	Gėrimo KP
M12	3,1	9	180	1
M14	3,4	9	255	1
M16	4,9	12	315	2
M18	5,7	11	410	2
M20	6,7	14	460	2
M35, M40	6,1	14	490	2
M45, M50	4,8	10	370	2
M55, M60	3,6	10	310	1
M65	3,4	10	310	2
M70	3,2	9	270	2
M75, M80	2,8	8	205	2
M	8,8	17	540	3



Grupė	Trasos ilgis, km	KP skaičius	Pakilimas, m	Gėrimo KP
V12	3,1	9	160	1
V14	4,0	10	330	2
V16	6,3	14	490	2
V18	7,8	15	505	2
V20	10,1	16	620	3
V35, V40	9,0	14	525	3
V45, V50	7,5	17	555	2
V55, V60	5,5	11	400	2
V65	3,7	11	335	2
V70	3,5	11	330	2
V75	3,2	9	270	2
V80	2,7	7	220	2
V	13,2	24	870	3
OPEN 1	6,0	13	470	2
OPEN 2	3,0	10	220	1

Varžybų metu bus galima įveikti dvi Open trasas: 6,0 km ir 3,0 km. Registracija varžybų sekretoriате, kur galėsite išsinuomuoti ir SI kortelę. Sekretoriате Open trasas norintys įveikti gauna kuponą, kurį atidavus starte leidžiama pasiimti žemėlapij ir startuoti. Open trasų startas nuo 13:00 iki 14:15.

Trasų ilgiai bei pakilimas matuojami pagal trumpiausią optimalų variantą. Gėrimo punktai numatyti kontrolinių punktų vietose. Prieš atsigavindami nepamirškite atsižymėti kontrolinio punkto!

Trasos įveikimas, pavojingos, draudžiamos teritorijos

Dėmėsio! Vyrų VE, V23, V20, V35, V40, moterų ME, M23 grupių trasos bus atspausdintos ant **dviejų skirtingų žemėlapių pusių**. Dalyviai/dalyvės turės apversti žemėlapij. Paskutinis pirmos dalies kontrolinis punktas bus pažymėtas įprasto KP simboliu pirmoje žemėlapių pusėje, antroje žemėlapių pusėje tas pats punktas bus pažymėtas starto simboliu. V, V23 grupių dalyviams bus **trasos skaidymas**.

1 dalis

2 dalis

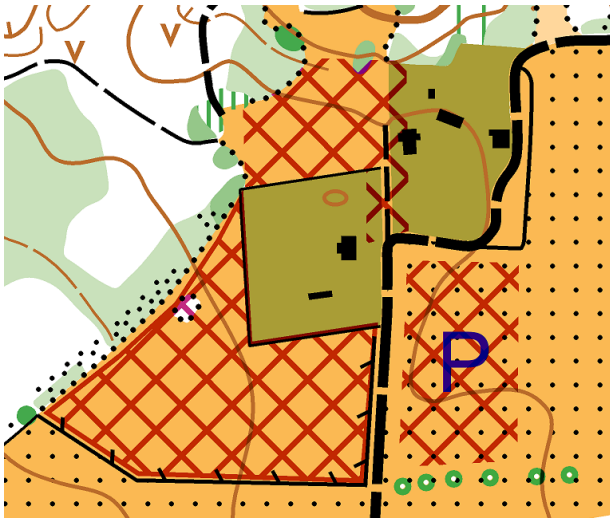




Varžybų centro teritorijos kirtimas (išskyrus kai bėgama į 100 KP, finišą) yra draudžiamas.

VE, V23, V35, V40, ME, M23 grupių žemėlapio pirmajame lape varžybų centro teritorija bus pažymėta *draudžiamos įžengti teritorijos* (ISOM 709) su išsatinės linijos kontūru. Teritoriją juos markiruotė, privačios teritorijos (sodybų) tvora, stacionari medinė tvora.

Draudžiama kirsti varžybų dienos parkavimo aikštelę į pietryčius nuo varžybų centro (schemoje pažymėta P raide). Ši teritorija bus pažymėta žemėlapyje *draudžiamos įžengti teritorijos* ženklu be kontūro.

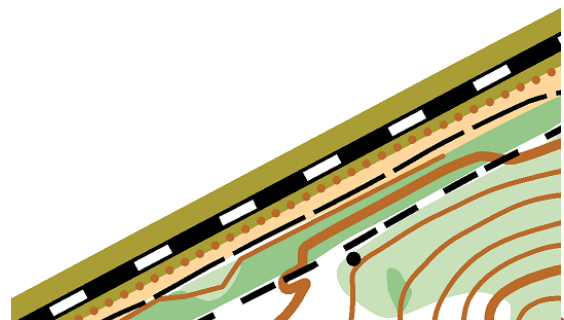


Draudžiamą įžengti teritoriją juostianti medinė tvora

Bėgimas per pasėlių, dirbamos žemės laukus (ISOM 412), jei nepažymėta draudžiamaisiais ženklais, yra leidžiamas.

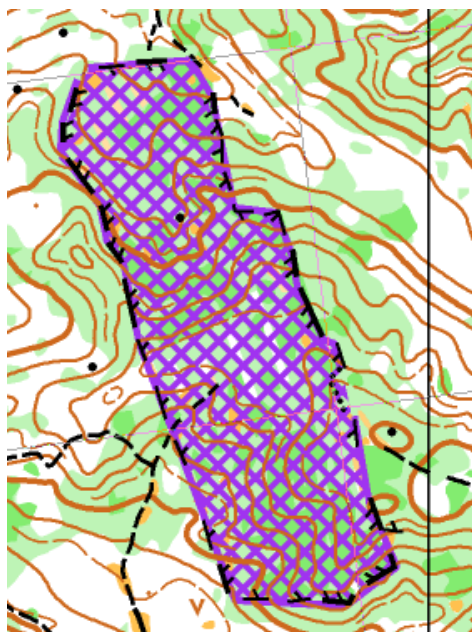
Pavojingos vietos:

- 1. Kelias palei geležinkelio liniją.** Rinkitės kuo tolimesnį kelio kraštą nuo geležinkelio bėgių. Priartėjimas prie bėgių arčiau nei 2,5 metro yra pavojingas ir draudžiamas!



- 2. Aptverta teritorija miško vakarinėje pusėje** (pavaizduota paveikslėlyje). Teritoriją juosia sunykusi, protarpiais stovinti medinė aukšta tvora iš atskirų segmentų. Tvoros segmentuose yra aštrių ir pavojingų objektų. Tvoros perimetras (tarpai tarp stovinčių segmentų) bus pažymėti balta **Orienteering.lt** markiruote zonose protarpiais, arčiausiai punktų, prabėgimų linijų, pavojingų zonų.

Į šią teritoriją įbėgti pavojinga, ją kirsti draudžiama!



Sunykusios tvoros segmentas

Starto procedūra

Asmeninėse varžybose kiekvienos grupės dalyvis startuoja pagal jam paskirtą laiką. Starto intervalas grupėms M/V 12-16 2 minutės, kitose grupėse – ne mažiau kaip 3 minutės. Atvirose OPEN grupėse startas laisvas, tarp dalyvių trasose išlaikomas 3 minučių starto intervalas.

Dalyviai kviečiami likus 3 minutėms iki starto, patikrinamas dalyvio numeris, SI kortelės numeris. Likus 2 minutėms iki starto, dalyviams pateikiami KP aprašymai. Likus 1 minutei, dalyviai kviečiami prie žemėlapių. Startuoti leidžiama išgirdus paskutinį starto laikrodžio signalą.

M/V 12 grupių dalyviams į orientavimosi pradžią veda atskiras koridorius.

Pagal OS bėgte taisyklių 18.7 punktą, į startą vėluojantys dalyviai išleidžiami kuo greičiau, jei nuo numatyto starto laiko vėluojama mažiau nei pusė grupei numatyto intervalo, kitais atvejais – išleidžiant vėluojantį dalyvį praėjus pusei amžiaus grupei numatyto starto intervalo po paskutinio tuo metu išstartavusio dalyvio išbėgimo.



Rezultatų nustatymas

LČ ilgoje trasoje varžybose nugalėtojai nustatomi pagal trasos įveikimo laiką. Grupių M/V 23 bei M/V dalyviai varžosi toje pačioje trasoje, tačiau šių grupių rezultatai pateikiami bendrame sąraše, nurodant prie kiekvieno M/V 23 dalyvio, kurią vietą jis užėmė savo grupėje. Šios grupės grupių sportininkai pretenduoja į apdovanojimus ir elito grupėje.

Kontrolinis laikas

Grupė	min	Grupė	min
M12, V12	85	V16	135
M14, V14	100	V18	175
M16	115	V20	200
M18	150	V, V23	240
M20	150	V35, V40	175
M, M23	200	V45-80	125
M45-80	115		

Pasižymėjimas

Pasižymėjimas vykdomas elektronine SPORTident AIR+ sistema. Taip pat dalyviai galės dalyvauti su įprastinėmis SPORTident kortelėmis.

Dalyviai, neturintys SIAC kortelių, galės jas išsinuomoti varžybų sekretoriatoje. Nuomos mokestis – 1,5 €/diena.

Už pamestą SIAC kortelę dalyviai sumoka jos kainą pagal galiojančius įkainius.

Registracija

Paraiškos teikiamos DB Topas sistemoje <https://dbsportas.lt/lt/varz/2023133>
Registracija vykdoma iki 2023 m. rugpjūčio 28 d. 23:59 val. Po šios datos registracija galima tik esant galimybei, t. y. laisvų starto minučių protokolo priekyje, paruoštų žemėlapių, numerių ir kt.

Mokesčiai

Sportininkams, pateikusiems vardines paraiškas, dalyvio mokestis, nurodytas varžybų organizatorių, mokamas pavedimu arba varžybų vietoje. Dalinėms varžybų organizavimo išlaidoms padengti dalyviai moka LOSF amžiaus grupei nustatytą mokestį už kiekvieną asmenį:



Grupė	Iki 2023-08-28, 23:59 val.	Po 2023-08-28, 23:59 val., esant galimybei
M/V 18 ir jaunesni	7 €	10 €
M/V 20, 23	7 €	10 €
M/V 65 ir vyresni	7 €	10 €
M/V, MV35 - 60	15 €	20 €
OPEN 1, OPEN 2	10 € suaugusiems, 5 € moksleiviams bei senjorams virš 65	

Užsiregistravus, tačiau nstartavus, starto mokestis nėra gražinamas.

Apmokėjimas

Dalyvio mokestis sumokamas registracijos metu pavedimu į toliau nurodytą sąskaitą iš anksto iki varžybų dienos arba po varžybų pagal išrašytą sąskaitą – faktūrą. Informacija mokant pavedimu:

Orientavimosi sporto klubas "Ažuolas"
A.s. Nr. LT427044060001311849
AB "SEB bankas"

GPS

Stipriausiems V, V23, M, M23, V20 sportininkams ir sportininkėms starto zonoje bus pritvirtinti GPS siūstuvai.

Pasirinktų sportininkų sąrašas bei GPS transliacijų nuorodos bus skelbiamas varžybų dienos išvakarėse.

Apdovanojimai

Kiekvienos amžiaus grupės nugalėtojams (1 vieta) suteikiami 2023 m. Lietuvos OS bėgte čempionų vardai. M/V 12, 14, 16, 18 grupių prizininkai (1-3 vietos) apdovanojami medaliais ir diplomais, šių grupių nugalėtojų treneriai apdovanojami padėkos raštais. M/V, M/V 20 – 85 grupių prizininkai (1-3 vietos) apdovanojami medaliais, M/V grupės sportininkai, užėmę 4-6 vietas ir M/V 20 grupių čempionų treneriai apdovanojami atminimo žetonais. Apdovanojimai įteikiami tik asmeniškai apdovanojimuose dalyvaujantiems sportininkams.

Kita informacija

- **Po apsilankimo vietovėje aptiktos erkės.** Būkite budrūs!
- Planuokite kelionę tvariai – atvykite pilnais ekipažais su kitais varžybų dalyviais.
- Už savo sveikatą ir saugumą varžybų metu dalyviai atsako patys, už moksleivius atsako ir jų treneriai ar lydintys asmenys. Visi varžybų dalyviai privalo turėti galiojančią medicininę pažymą, leidžiančią dalyvauti varžybose.
- Visi dalyviai privalo startuoti su organizatorių išduotu dalyvio numeriu. Be dalyvio numerio startuojantys sportininkai bus diskvalifikuojami.
- M/V grupės sportininkai privalo startuoti ir dalyvauti oficialiose ceremonijose su savo klubo (LOSF nario), sporto mokyklos arba neutralia apranga. Kitas sportines organizacijas ar Lietuvos rinktinės aprangas dėvintys sportininkai yra diskvalifikuojami.
- Varžybų dalyviai registruodamiesi sutinka, kad jų vardas, pavardė, gimimo metai, komanda ir rezultatai bus skelbiami varžybų registracijos puslapyje <http://www.dbsportas.lt> bei varžybų metu jie gali būti fotografuojami, filmuojami, nustatoma jų buvimo vieta realiu laiku, o medžiaga gali būti naudojama varžybų viešinimui ir sporto populiarinimui. Dalyviai gali kreiptis į LOSF administraciją dėl asmens duomenų naudojimo pagal galiojančią LOSF privatumo politiką.

Informacija

Vidmantas Nakvosas, tel. nr. +37068603297

Bendro pobūdžio klausimus (nakvynė, paraiškų teikimas) prašome siųsti el. paštu azuolasosk@gmail.com

Rėmėjai ir partneriai

