



ORIENTEERING.LT
LIETUVOS ORIENTAVIMOSI SPORTO FEDERACIJA



2023 m. Lietuvos orientavimosi sporto bėgte čempionatas estafečių trasoje

Informacija Nr.3

2023 m. gegužės 12 d.

Organizatorius

Lietuvos orientavimosi sporto federacija (LOSF).

Rengėjai

Kauno orientavimosi sporto klubas „Takas“

Varžybų direktorius Andrejus Jemeljanenko

Varžybų vyr. teisėjas Simas Dambrauskas

Sekretorius Mindaugas Kavaliauskas

Trasų viršininkas Audrius Smilgius

LOSF patarėjas Robertas Stankevič

Varžybų žiuri nariai: Irina Misiūnienė, Rolandas Bačkys, Gintautas Valauskas.

Varžybos vykdomos vadovaujantis 2023 m. [Lietuvos OS bėgte čempionatų nuostatais](#) ir 2023 m. [Lietuvos OS bėgte vaikų, jaunučių, jaunių čempionatų nuostatais](#) bei Lietuvos orientavimosi sporto federacijos patvirtintomis orientavimosi sporto varžybų taisyklėmis ir reikalavimais LOSF varžybų rengėjams. Varžybų dalyviai privalo būti susipažinę su minėtomis taisyklėmis ir nuostatais ir griežtai jų laikytis.

Data ir vieta

Varžybų data: 2023 m. gegužės 14 d.

Varžybų vieta: Ruklabalių miškas, Trakų rajonas.

Varžybų centro koordinatės: 54.481888, 24.649535 (WGS)



Varžybų programa

Sekmadienis, gegužės 14 d.

10:00-11:30 Atvykimas ir registracija varžybų centre

11:45 Estafečių perdavimo demonstracija

12:00 V, V35 grupių startas

12:05 V45-70 grupių startas

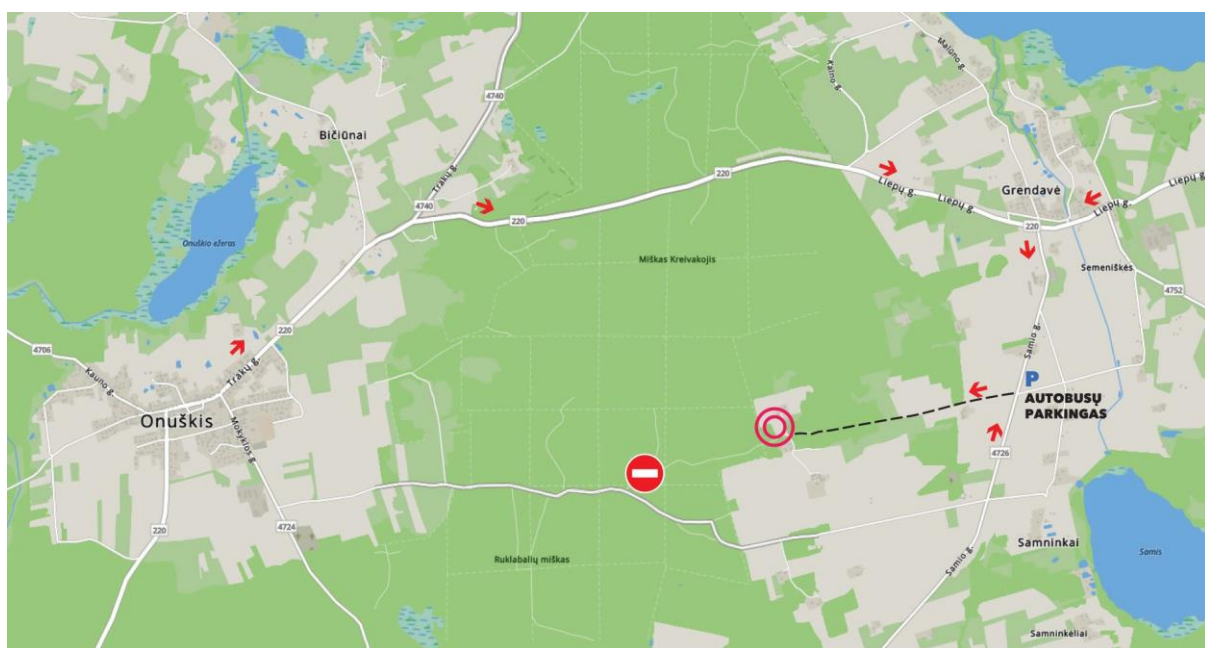
12:10 M, M35-70 grupių startas

12:15 V12-18 grupių startas

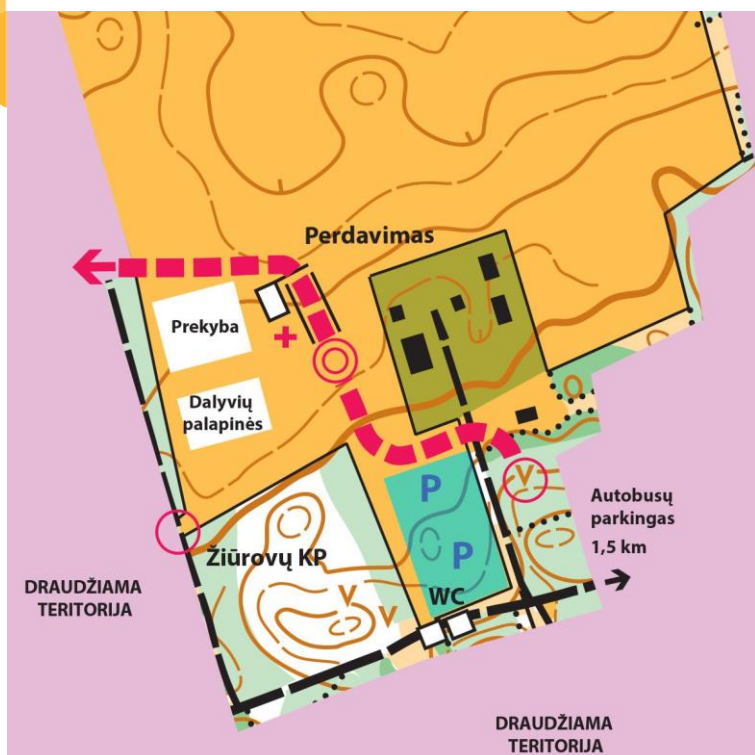
12:20 M12-18 grupių startas

15:00 Planuojami apdovanojimai

Varžybų centras, parkavimas



Privažiavimas prie varžybų centro bus žvyrkeliu, atvykimas tik pagal organizatorių nurodytą schemą. Lengvųjų automobilių parkavimas lauke šalia varžybų centro. Už parkavimą bus imamas mokestis, kad sumokėti lauko savininkui – 2 Eur už varžybų savaitgalį. Automobilius parkuoti ant žvyrkelio ar miške draudžiama! Autobusų parkavimas ant kelio už 1,5 km nuo varžybų centro.



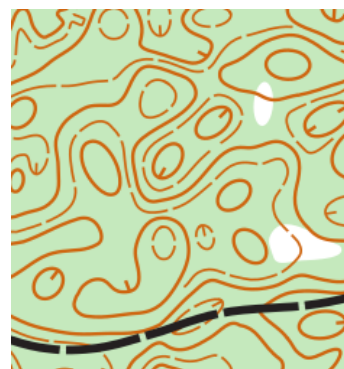
Apšilimą galima daryti tik varžybų centro teritorijoje kaip nurodyta schemeje.

Pavojingos vietos! Finišo koridorius eis netoli bičių avilių, būkite atidūs. Bičių įkandimui alergiškiems asmenims rekomenduojame su savimi turėti priešalerginius vaistus.

Varžybų centre bus kavinė, WC.

Varžybų žemėlapis, vietovė

Sudarytas 2022-2023 m., mastelis 1:10000, M/V 12, 14, M/V 55 ir vyresniems mastelis 1:7500, horizontalės kas 2,5 m., autorius Audrius Smilgius. Žemėlapis atspausdintas ant sintetinio nešlampančio popieriaus, išmatavimai 22 x 32 cm. Numerių šalia kontrolinių punktų žemėlapyje nebus, jie bus nurodyti tik legendose.





Ruklabalių miškas šalia Onušio miestelio. Vyrauja spygliuočių miškas. Miškas pramoninis, tad yra ir šviežių kirtimų, ir tankių jaunuolynų, ir gerai bėgamų jauno miško plotų, bei seno miško. Reljefas – moreninės kilmės, suformuotas ledynų, daug įvairaus dydžio ir gylio neigiamų formų. Aukščių skirtumai iki 20 m. Žemėlapyje yra tik kelios nedidelės pelkės. Proskynų tinklas išvystytas, visos proskynos suartos, kelių miške vos keletas. Šios vietovės žemėlapis sudarytas pirmą kartą.

Siauros laukymės ir neryškios provėžos gerai bėgamame miške žemėlapyje nepažymėtos (pvz. 1). Linijinės laukymės ir lapuočių juostos pažymėtos tankesniame miške (pvz. 2). Platesnės pažymėtos gelsva (laukymė) ar balta (lapuočių juosta) spalva su arba be ribos ženkle (juodi taškeliai), o siauresnės – vien ribos ženklu. Jei provėža gili, ji pažymėta provėžos ženklu (508) (pvz. 3), jei neryški – pranykstančiu takeliu (507). Akmenys (dauguma) sužymėti nuo 0,5 m. Išvartos ir skruzdėlynai žemėlapyje nesužymėti.



Pvz. 1



Pvz. 2



Pvz. 3

Draudžiamos vietovės



Visiems dalyviams yra draudžiama bėgti per pasėlius (galima bėgti pakraščiu). Žemėlapyje pažymėta draudžiamu ženklu, vietovėje nebus numarkiruota.

Nuo parodomąjo kontrolinio punkto visiems dalyviams bus privalomas prabėgimas, kuris bus numarkiruotas vietovėje.



Atsigėrimo punktai

Visiems dalyviams atsigėrimo punktas bus iš karto po parodomąjo kontrolinio punkto. Papildomas atsigėrimo punktas iki parodomąjo kontrolinio punkto bus tik toms trasoms, kurių ilgis 4,6 km ir ilgesnės.

Finišavimo tvarka

Komandų eiliškumas nustatomas pagal paskutinio etapo finišavimo eiliškumą, fiksuojama kai dalyvio krūtinė kerta finišo liniją. Visiems etapams privaloma pasižymėti finišo stotelėje, stovinčioje iš karto už finišo linijos. Finišavę dalyviai žemėlapių privalo palikti finišo teisėjui.

Amžiaus grupės ir dalyviai

Estafečių varžybos vykdomos šiose amžiaus grupėse:

Moksleivių: M/V 12, 14, 16, 18.

Suaugusiųjų: M/V, M/V 35, 45, 55, 65, 70.

Lietuvos čempionato estafečių varžybose komandą sudaro trys sportininkai, išskyrus M/V 65, 70 amžiaus grupėse, kuriose startuoja du sportininkai.

Komandose gali būti ne daugiau kaip vienas ne Lietuvos pilietis, turintis LOSF licenciją ir deklaravęs savo narystę LOSF priklausančioje organizacijoje. Kitaip sudarytos komandos (įskaitant komandas, kuriose yra daugiau kaip vienas ne Lietuvos pilietis, galintis dalyvauti LČ asmeninėse varžybose), dalyvauja be konkurencijos.

Trasų parametrai

Grupė	Ilgis, km	KP skaičius	Aukščių suma, m
V	7,06-7,26	23	170
M, V35	6,17-6,29	20	120
V18, V45	5,91-6,06	20	110
M18, M35, V55	4,74-5,10	17	90
V65	3,99-4,10	16	60



V70	3,54-3,66	14	60
M65	3,30-3,34	11	60
M70	3,02-3,06	10	50
V16, M45	4,52-4,63	16	90
V14, M16, M55	3,35-3,58	12	60
M14	3,43-3,50	12	60
M12	2,58-2,60	8	50
V12	2,92-2,94	8	50

Po parodomąo kontrolinio punkto lieka apie 0,9 – 1,6 km. Kontrolinis laikas komandai – 3 val.

Planuojami nugalėtojų laikai:

M/V12-14	M/V16-18, M/V45-70	M/V, M/V35
20-25 min. / etapui	25-30 min. / etapui	30-35 min. / etapui

Registracija

Paraiškos teikiamos internetu: <https://dbsportas.lt/lt/varz/2023065> iki 2023 m. gegužės 8 d. imtinai. Po šios datos registracija galima tik esant galimybei, t. y. paruoštų žemėlapių, numerių ir kt.

Starto mokestis

Grupė	Mokestis (iki 2023 05 08)	Mokestis (po 2023 05 08)
M/V 12, 14, 16, 18	7 Eur/etapui	14 Eur/etapui
M/V 65, 70	7 Eur/etapui	14 Eur/etapui
M/V, M/V 35, 45, 55	15 Eur/etapui	30 Eur/etapui

Varžybų dieną registracija negalima. Užsiregistravus, tačiau nstartavus starto mokestis nėra grąžinamas.

Apmokėjimas

Dalyvio mokestis sumokamas registracijos metu pavedimu į toliau nurodytą sąskaitą arba grynais varžybų centre. Mokantiems pavedimu bus galimybė atsiskaityti po varžybų pagal išrašytą sąskaitą – faktūrą.



Gavėjas: KAUNO ORIENTAVIMOSI SPORTO KLUBAS TAKAS

Gavėjo kodas: 193156286

Gavėjo sąskaitos Nr.: LT517300010034297271

Gavėjo bankas: Swedbank AB, 73000

Pasižymėjimas

Varžybose naudojama bekontaktė SportIdent pasižymėjimo sistema. Dalyviai, gali startuoti su nuosava SI kortele arba ją išsinuomoti iš varžybų vykdytojų. Nuomos mokestis 1 varžybų dienai yra 1,5 Eur. Negrąžinus kortelės rengėjams mokama kortelės vertės bauda.

Dalyviams, registracijoje nenurodžiusiems SportIdent kortelės numerio, bus priskiriamos nuomojamos kortelės, už kurių pakeitimą į asmenines bus taikomas 1,5 Eur mokestis.

Dalyvių numeriai

Varžybų dalyvių numeriai bus prie sekretoriato palapinės. Dalyviai patys atsakingi už dalyvio numerio pasiėmimą. Šalia numerių žiogelių nebus, varžybų dalyviai privalo pasirūpinti žiogeliais patys.

GPS

Stipriausioms V/M grupių komandoms prieš startą bus pritvirtinti GPS siūstuvai. Vienai komandai bus skirti 2 davikliai – pirmas etapas daviklį turi perduoti trečiam etapui. Negrąžinusieji GPS siūstuvų privalės rengėjams sumokėti imtuvo vertės baudą. GPS siūstuvai bus išduodami sekretoriato palapinėje. Komandų startuosiančių su GPS siūstuvais sąrašas:

Vyrai	Moterys
Ažuolas OK	Dainava OK
Versmė OK I	Šilas OK
Medeina OK	Medeina OK
Takas OK	S-Sportas SK
Perkūnas OK	Takas OK
S-Sportas SK	
Sakas OK	



Apdovanojimai

Komandoms nugalėtojoms (1 vieta) suteikiami 2023 m. Lietuvos OS čempionų vardai. Visi čempionatų prizininkai (1-3 vietos) apdovanojami medaliais. Moksleivių amžiaus grupėse varžybų nugalėtojai ir prizininkai apdovanojami medaliais ir diplomais, komandos nugalėtojos (1 vieta) apdovanojamos taurėmis.

Kita informacija

Už savo sveikatą ir saugumą varžybų metu dalyviai atsako patys, už moksleivius atsako ir jų treneriai ar lydintys asmenys. Visi varžybų dalyviai privalo turėti galiojančią medicininę pažymą, leidžiančią dalyvauti varžybose.

Sportininkų ir trenerių maitinimo, nakvynės ir kelionės išlaidas apmoka siunčianti organizacija arba patys sportininkai.

Visi dalyviai privalo startuoti su organizatorių išduotu dalyvio numeriu. Be dalyvio numerio startuojantiems sportininkams startuoti nebus leidžiama.

V/M grupės sportininkai, čempionato varžybose privalo startuoti bei dalyvauti oficialiose ceremonijose tik su savo klubo, sporto mokyklos arba neutralia apranga (ant aprangos tik aprangos gamintojo logotipai). Lietuvos rinktinės, kitų šalių klubų, rinktinių, sporto klubų (ne LOSF narių) aprangas dėvintys sportininkai yra diskvalifikuojami.

Čempionato dalyviai registruodamiesi sutinka, kad jų vardas, pavardė, gimimo metai, komanda ir rezultatai bus skelbiami varžybų registracijos puslapyje <http://www.dbsportas.lt> bei varžybų metu jie gali būti fotografuojami, filmuojami, nustatoma jų buvimo vieta realiu laiku, o medžiaga gali būti naudojama varžybų viešinimui ir sporto populiarinimui. Dalyviai gali kreiptis į LOSF administraciją dėl asmens duomenų naudojimo pagal galiojančią LOSF privatumo politiką.

Informacija

Andrejus Jemeljanenko, tel. 8 671 20988, e. p. info@oktakas.lt



ORIENTEERING.LT
LIETUVOS ORIENTAVIMOSI SPORTO FEDERACIJA

Takas
ORIENTAVIMOSI SPORTO KLUBAS

Varžybų rėmėjai

KASP

NACIONALINĖ
SPORTO
AGENTŪRA



ŠVIETIMO,
MOKSLO IR SPORTO
MINISTERIJA

TRIMTEX



**STATYBŲ
ERDVĖS**



LIETUVOS MOKINIŲ
NEFORMALIOJO
ŠVIETIMO CENTRAS



EKO ŠILUMA



**MITSUBISHI
ELECTRIC**

Changes for the Better



KITM

KAUNO INFORMACINIŲ
TECHNOLOGIJŲ MOKYKLA

**SPORTO
KLINIKA**



IŠMINTINGAI SPORTUOJANTIEMS