



**ORIENTEERING.LT**  
LIETUVOS ORIENTAVIMOSI SPORTO FEDERACIJA



ORIENTAVIMOSI SPORTO KLUBAS

## **2022 m. Lietuvos orientavimosi sporto kalnų dviračiais čempionatas vidutinėje ir estafetinių trasose**

### **BIULETENIS NR.3**

2022 m. rugsėjo 23 d.

#### **Organizatorius**

Lietuvos orientavimosi sporto federacija.

#### **Rengėjai**

Varžybų rengėjas OSK „Takas“. Varžybų vyr. teisėjas Darius Karaša, varžybų sekretorius Vilius Skučas, trasų tarnybos viršininkas Devis Žilovas. Trasas planuoja Ramunė Arlauskienė ir Devis Žilovas.

**Varžybų žiuri:** Gediminas Ranonis, Gintautas Valauskas, Vesta Aleliūnienė.

#### **Taisyklės**

Varžybos vykdomos vadovaujantis 2022 m. Lietuvos OS kalnų dviračiais čempionatų nuostatais, 2022 m. Lietuvos OS kalnų dviračiais vaikų, jaunučių, jaunių čempionatų nuostatais ir Lietuvos orientavimosi sporto federacijos patvirtintomis Orientavimosi sporto kalnų dviračiais taisyklėmis. Varžybų dalyviai privalo būti susipažinę su minėtomis taisyklėmis ir nuostatais ir griežtai jų laikytis.

#### **Data, vieta**

2022 m. rugsėjo 24-25 d., Kauno rajonas (Kačerginė ir Kulautuva)

#### **Programa**

**2022-09-24 Kačerginė, vidutinė trasa**  
12:00 Atvykimas, registracija varžybų centre  
12:30 Čempionato atidarymas

**2022-09-25 Kulautuva, estafetės**  
11:00 Atvykimas, registracija varžybų centre  
11:30 Čempionato atidarymas



**ORIENTEERING.LT**  
LIETUVOS ORIENTAVIMOSI SPORTO FEDERACIJA



ORIENTAVIMOSI SPORTO KLUBAS

13:00 Pirmų dalyvių startas  
15:30 Planuojami apdovanojimai

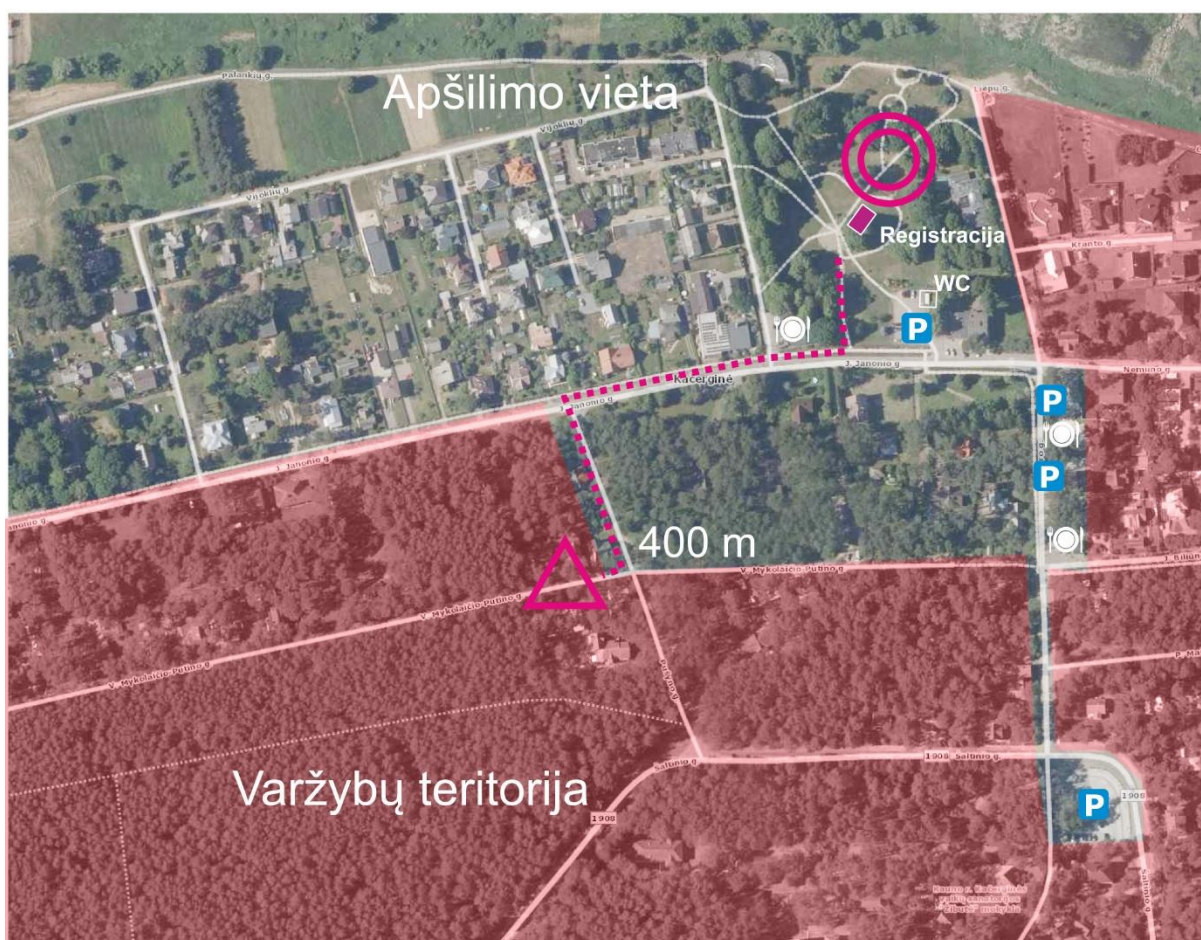
12:00 Estafečių startas  
15:30 Planuojami apdovanojimai

### 2022-09-24 d. Vidutinė trasa, Kačerginė.

Varžybų centras – Kačerginės Liepų parkas. Koordinatės: [54.93436140932758, 23.72014213540123](https://www.google.com/maps/place/54.93436140932758,23.72014213540123)

Žemėlapis atnaujintas 2022 metais, žemėlapio autorius Egidijus Kukenys. Trasos eis mišku ir Kačerginės miestelio teritorijoje. Keliukų tinklas nuo tankaus iki labai tankaus. Vyrauja spygliuočių miškas. Keliukų gradaciją atliko Devis Žilovas. Mastelis 1:10 000, H-5 m. Žemėlapis atspausdintas ant sintetinio popieriaus. Žemėlapio formatas 42x15 cm.

[Seno žemėlapio pavyzdys.](#)





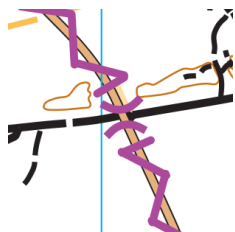
Vidutinės trasos parametrai (optimaliu variantu):

DV, DV23, DV20	18,5 km	28 KP
DM, DM23, DM20, DV40, DV50	13,8 km	22 KP
DV17, DM40, DV60	12,0 km	20 KP
DM17, DM50, DM60	8,7 km	18 KP
DV14, DM14, DV70	6,4 km	14 KP
DV12, DM12, DM70	4,4 km	9 KP

### **SVARBI INFORMACIJA!**

DV, DV23, DV20 amžiaus grupėms bus žemėlapių vertimas.

Visų amžiaus grupių trasos kelis kartus kirs gatves, eismas nebus stabdomas. Pavojingiausiose vietose prieš gatvės kirtimą stovės kontrolinis punktas ir budės teisėjas. Kirsdami gatves dalyviai privalo laikytis kelių eismo taisyklių.



Draudžiamu ženklu pažymėtus kelius privaloma kirsti tik nurodytose vietose, taip pat draudžiama važiuoti šių kelių kelkraščiu ar šaligatviu.



Rytinėje žemėlapių dalyje yra stačių, pavojingų nusileidimų, kai kur padaryti dirbtiniai tramplynai. Pavojingi nusileidimai bus pažymėti įspėjamoju ženklu **!!!** tiek ant žemėlapių, tiek vietovėje. Būkite atidūs.

Starto intervalas – 2 min. Dalyviai į startą kviečiami prieš 3 min.

Starto protokolai: <https://dbsportas.lt/lt/varz/2022164>

Kontrolinis laikas – 2 val.

Dalyvių, startuojančių su GPS, sąrašas. GPS davikliai bus išduodami starte.



**ORIENTEERING.LT**  
LIETUVOS ORIENTAVIMOSI SPORTO FEDERACIJA



ORIENTAVIMOSI SPORTO KLUBAS

## **DM**

Andrašiūnienė Gabrielė  
Mickevičiūtė-Juodišienė Karolina  
Arlauskienė Ramunė  
Puišienė Roma  
Martušytė Monika  
Styrienė Agnė  
Aleliūnienė Vesta  
Mickuvienė Algirda  
Michnovič Viktorija  
Puišytė Vytenė

## **DV**

Ambrazas Ignas  
Maišelis Jonas  
Gvildys Jonas Vytautas  
Kalvaitis Nojus  
Dmukauskas Šarūnas  
Andrašiūnas Petras  
Petrovas Lukas  
Juodišius Julius  
Pralgauskis Danielius  
Žigilėjus Aidas  
Platakis Audrius  
Lukošius Nojus  
Paužas Henrikas  
Kazlauskas Tadas  
Trakimas Vytautas  
Griškonis Tomas  
Šinkevičius Dovydas  
Mickevičius Rokas

### **2022-09-25 d. Estafetės, Kulautuva.**

Varžybų centras – Kulautuvos paplūdimys. Koordinatės: [54.93528574690782,  
23.647457063170002](https://www.google.com/maps/place/54.93528574690782,23.647457063170002)

Žemėlapis atnaujintas 2022 metais, žemėlapiu autorius Saulius Kireilis. Trasos eis mišku ir Kulautuvos, bei sodų bendrijos teritorijomis. Kelių tinklas nuo tankaus iki vidutinio. Kai kurie keliukai sunkiai matomi. Vyrauja lapuočių miškas. Kelių gradaciją atliko Ramunė Arlauskienė. Mastelis 1:7500, H-5 m. Žemėlapis atspausdintas ant sintetinio popieriaus. Žemėlapiu formatas 32x22 cm. KP numeriai sumažinti iki 4,5 cm.

[Seno žemėlapiu pavyzdys.](#)



Estafečių trasų parametrai (optimaliu variantu):

DV 1, 2, 3 etapai	6,7-6,9 km	13 KP
DV 4, 5, 6 etapai	7,2-7,8 km	17 KP
DV14 1, 2 etapai	3,7-4,0 km	8 KP
DV14 3, 4 etapai	3,5 km	9 KP
DV17 1, 2 etapai	5,1-5,2 km	10 KP
DV17 3, 4 etapai	5,0 km	12 KP
DV40 1, 2 etapai	6,7-6,8 km	13 KP
DV40 3, 4 etapai	5,9-6,1 km	13 KP
DV50 1, 2 etapai	6,1-6,5 km	14 KP
DV50 3, 4 etapai	5,1-5,2 km	9-10 KP
DV60 1, 2 etapai	5,1-5,2 km	10 KP
DV60 3, 4 etapai	5,0 km	12 KP
DM 1, 2 etapai	6,1-6,5 km	14 KP
DM 3, 4 etapai	5,1-5,2 km	9-10 KP
DM14 1, 2 etapai	3,7-4,0 km	8 KP
DM14 3, 4 etapai	3,5 km	9 KP



DM17 1, 2 etapai	3,9-4,0 km	11 KP
DM17 3, 4 etapai	4,7 km	12-13 KP
DM40 1, 2 etapai	5,1-5,2 km	10 KP
DM40 3, 4 etapai	5,0 km	12 KP
DM50 1, 2 etapai	5,1-5,2 km	10 KP
DM50 3, 4 etapai	5,0 km	12 KP
DM60 1, 2 etapai	3,9-4,0 km	11 KP
DM60 3, 4 etapai	4,7 km	12-13 KP

Parodomojo KP nebus!

### **SVARBI INFORMACIJA!**

Būkite atidūs kirsdami gatves ir ypač išvažiuodami iš miško į gatvę, nes eismas nestabdomas. Išvažiuojant iš/į sodų teritoriją kai kur reiks pravažiuoti pro siaurus vartelius.



Kontrolinis laikas – 4 val. (komandai).

Starto laikai:

- 12:00 DV, DV40, DV50, DM14
- 12:05 DM, DV60, DV14, DM60, DM50, DM40
- 12:10 DM17, DV17

Starto protokolai: <https://dbsportas.lt/lt/varz/2022165>



**ORIENTEERING.LT**  
LIETUVOS ORIENTAVIMOSI SPORTO FEDERACIJA



ORIENTAVIMOSI SPORTO KLUBAS

Komandų, startuojančių su GPS, sąrašas.

**DM**

S-Sportas SK  
Būdakalnis OK 1  
Perkūnas OK  
Fortūna OK 1  
Dainava OK

**DV**

Būdakalnis OK  
Dainava OK  
Fortūna OK 1  
Fortūna OK 2  
Perkūnas OK  
S-Sportas SK  
S-Sportas SK 1  
Telšiai OK 1  
Telšiai OK 2

**Amžiaus grupės ir dalyviai**

Varžybos **vidutinėje trasoje** vykdomos šiose amžiaus grupėse:

Moksleivių: DM/DV 12, 14, 17;

Suaugusiųjų: DM/DV, DM/DV 20, 23, 40, 50, 60, 70.

Varžybos **estafėčių trasoje** vykdomos šiose amžiaus grupėse:

Moksleivių: DM/DV 14, 17;

Suaugusiųjų: DM/DV, DM/DV 40, 50, 60.

Čempionato vidutinėje trasoje su konkurencija gali startuoti Lietuvos Respublikos piliečiai, turintys LOSF licenciją. Estafetėse komandoje gali būti ne daugiau, nei 1 ne Lietuvos Respublikos pilietis, turintis LOSF licenciją ir deklaravęs savo narystę LOSF priklausančioje organizacijoje. Visi, kurie neturi LOSF licencijos, startuoja be konkurencijos.

Lietuvos čempionato estafetės varžybose komandą sudaro du sportininkai, išskyrus DV amžiaus grupę, kurioje startuoja trys sportininkai. Dviejų asmenų komandos įveikia 4 etapų estafetę, trijų asmenų komandos - 6 etapų estafetę.



**ORIENTEERING.LT**  
LIETUVOS ORIENTAVIMOSI SPORTO FEDERACIJA



ORIENTAVIMOSI SPORTO KLUBAS

### **Pasižymėjimas**

Varžybose bus naudojama bekontaktė ilgo nuotolio SportIdent pasižymėjimo sistema. Dalyviai privalo startuoti su SI-AIR kortele. Neturintys SI-AIR kortelių galės ją išsinuomoti iš varžybų vykdytojų (būtina nurodyti registruojantis). Nuomos mokestis 1 varžybų dienai yra 1,5 €.

### **Registracija**

Paraiškos teikiamos DB Sportas sistemoje: <https://dbsportas.lt/lt/varz>  
Registracija vykdoma iki 2022 m. rugsėjo 19 d. imtinai. Po šios datos registracija galima tik esant galimybei su 1,5 karto didesniu mokesčiu.

### **Starto mokestis**

#### **Vidutinė trasa:**

Grupėms DM/DV 12, 14, 17, 20, 70 – 6 Eur/dienai

Grupėms DM/DV, DM/DV 23, 40, 50, 60 – 14 Eur/dienai

#### **Estafetės:**

Grupėms DM/DV 14, 17 – 6 Eur/dalyviui

Grupėms DM/DV, DM/DV 40, 50, 60 – 14 Eur/dalyviui

Už užsiregistravusius, bet nstartavusius dalyvius, starto mokestis nėra gražinamas.

### **Apmokėjimas**

Dalyvio mokestis sumokamas registracijos metu [www.dbsportas.lt](http://www.dbsportas.lt) sistemoje arba pavedimu į žemiau nurodytą organizatorių sąskaitą. Mokantiems pavedimu bus galimybė atsiskaityti po varžybų pagal išrašytą sąskaitą-faktūrą.

Informacija mokant pavedimu:

Gavėjas: KAUNO ORIENTAVIMOSI SPORTO KLUBAS TAKAS

Gavėjo sąskaitos Nr.: LT517300010034297271

Gavėjo kodas: 193156286

Gavėjo bankas: Swedbank AB, 73000





**ORIENTEERING.LT**  
LIETUVOS ORIENTAVIMOSI SPORTO FEDERACIJA



ORIENTAVIMOSI SPORTO KLUBAS

### **Informacija**

Tel. 8 620 20499 (Darius Karaša)

Tel. 8 685 84685 (Devis Žilovas)

info@oktakas.lt

### **Kita informacija**

- Už savo sveikatą ir saugumą varžybų metu dalyviai atsako patys, už moksleivius atsako ir jų treneriai ar lydintys asmenys. Visi varžybų dalyviai privalo turėti galiojančią medicininę pažymą, leidžiančią dalyvauti varžybose.
- Sportininkų ir trenerių maitinimo, nakvynės ir kelionės išlaidas apmoka siunčianti organizacija arba patys sportininkai.
- Pretenzijos varžybų žiuri ar varžybų organizatoriams turi būti pateikiamos per 1 valandą nuo dalyvio finišo laiko, tačiau bet koku atveju kaip įmanoma anksčiau.
- Visi dalyviai privalo startuoti su organizatorių išduotu dalyvio numeriu. Sportininkai startuojantys be dalyvio numerio bus diskvalifikuojami.
- DV/DM grupės sportininkai, čempionato varžybose privalo startuoti bei dalyvauti oficialiose ceremonijose tik su savo klubo, sporto mokyklos arba neutralia apranga (ant aprangos tik aprangos gamintojo logotipai). Lietuvos rinktinės, kitų šalių klubų, rinktinių, sporto klubų (ne LOSF narių) aprangas dėvintys sportininkai yra diskvalifikuojami.
- Čempionato dalyviai registruodamiesi sutinka, kad jų vardas, pavardė, gimimo metai, komanda ir rezultatai bus skelbiami varžybų registracijos puslapyje <http://www.dbsportas.lt> bei varžybų metu jie gali būti fotografuojami, filmuojami, nustatoma jų buvimo vieta realiu laiku, o medžiaga gali būti naudojama varžybų viešinimui ir sporto populiarinimui. Dalyviai gali kreiptis į LOSF administraciją dėl asmens duomenų naudojimo pagal galiojančią LOSF privatumo politiką.